

## АНКЕТА

Проведення аудиту доступності будинків і споруд громадського призначення

### Будівля навчально-виробничого корпусу

(назва об'єкту громадського призначення)

Дата обстеження: 18 лютого 2020 року

Назва об'єкту: Будівля навчально-виробничого корпусу за адресою: вул. Строни, 21 в м. Горішні Плавні Полтавської обл.

Адреса: вул. Строни, 21 в м. Горішні Плавні Полтавської обл.

Телефон: тел./факс (05348) 44550

Електронна адреса: pgl-k@i.ua, Web: http://www.gornoe.com.ua

Ім'я і посада керівника установи, де проводився аудит:

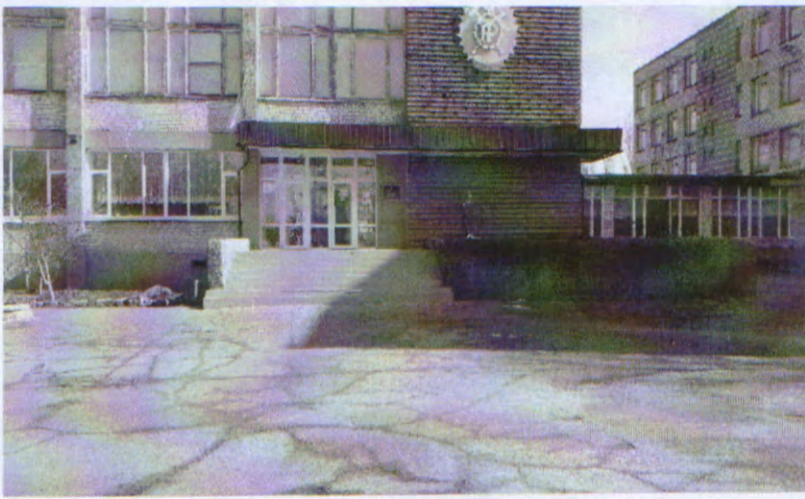
Директор Сулима Василь Михайлович

Ім'я і посада особи, відповідальної від установи за заповнення анкети:

Експерт з обстеження Данилейко Олександр Васильович (сертифікат АЕ № 000660)


### Таблиця обстеження елементів доступності

#### 1. Безпроблемне пересування по прилеглій території

	Показники	Та к	Н і	Примітка
1.1	Мінімальна ширина тротуарів на житлових вулицях	1.8 м	+	
1.2	Поверхня тротуару рівна і неслизька	+		
1.3	Відсутність сходів/бордюрів на тротуарах	+		
1.4	У тротуарі немає вибоїн, щілин.	+		

	швів розміром більш ніж 0,013 м			
1.5	Максимальна висота бордюрів	0,15 м	+	
1.6	Наявність пандусу/понижень бордюру в місцях перетину пішохідної та проїжджої частин		+	
1.7	Пониження бордюрів та інші вертикальні спорудження на шляхах руху пішоходів не перевищує 0,045 м		+	

## 2. Зона паркування автомобілів

	Показники	Так	Ні	Примітка
2.1.	Наявність стоянки недалеко від головного входу закладу	+		
2.2.	Виділені місця стоянки шириною 3,5 м	+		
2.3	Ширина місця стоянки достатня для проїзду інвалідної коляски	+		
2.4.	Виїзд зі стоянки на пішохідну доріжку обладнаний пониженням	+		


	бордюру (пандусом)			
2.5.	Наявні знаки-піктограми «Стоянка для інвалідів»		+	

Зауваження та доповнення:

**Необхідно встановити відповідні знаки-піктограми для місць для паркування**

**3. Входи/виходи, двері**

	Показники	Так	Ні	Примітка
3.1.	Споруда має чітко видний, доступний головний вхід з вулиці	+		
3.2.	Передбачений альтернативний доступ через службовий або додатковий вхід	+		
	При недоступності з головного входу наявність інформації (піктограми) про альтернативний вхід		+	
3.3.	Майданчик перед входом, а також пандус, сходи піднімальні пристрої для людей з інвалідністю захищені від атмосферних опадів	+		Майданчик перед входом захищено від атмосферних опадів. Необхідність підігріву поверхні пандуса, а також улаштування навісу або укриття визначається завданням на проектування.
3.4	Зручне розташування дверей:	+		
3.5	Ширина проходу вхідних дверей (в просвіті) > 850 мм	+		
3.6	Вхід прямий і рівний	+		

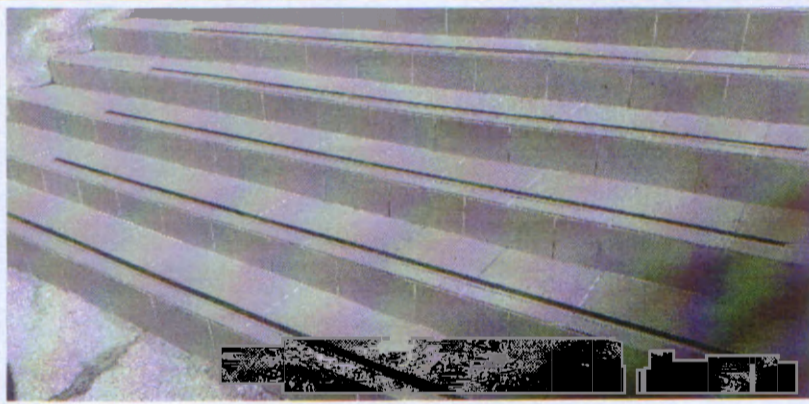
3.7	Габарити тамбура дозволяють маневрувати інвалідним візком	+	
3.8	Решітка/щітка для витирання ніг не створює бар'єру	+	
3.9	При необхідності облаштування порога, його висота не повинна перевищувати (2,5 см)	+	
	краї порога заокруглені	+	
3.10	Ручки дверей мають форму, поверхню та розташування зручні для охоплення рукою	+	
3.11	Максимальне зусилля для відкривання чи закривання дверей не перевищує 2,5 кг	+	
3.12	Час автоматичного/примусового закриття не менший ніж 5 сек.	+	
3.13	У полотнах входних дверей передбачені оглядові панелі з протиударного скла	+	
3.14	Нижня частина дверних полотен захищена протиударною смугою	+	
3.15	Для людей з порушенням зору передбачена	+	

	система тактильної та звукової інформації			
3.16.	Для людей з порушенням слуху передбачена система візуальної інформації		+	

Зауваження та доповнення:

**У вестибюлях громадських будівель та споруд слід передбачати встановлення звукових інформаторів за типом телефонів-автоматів, якими можуть користуватися відвідувачі з порушенням зору, і текстофонів для відвідувачів з порушенням слуху.**

4. Сходи і пандуси

	Показники	Та к	Ні	Примітка
4.1.	Сходи	+		
4.1.1.	Сходи неслизькі, мають спеціальне покриття	+		
4.1.2.	Сходи мають тактильне (рельєфне) та візуальне (кольором) попередження на початку і в кінці сходів мінімум за 600 мм від 1-ї сходинки	+		
4.1.3.	Конструкція сходинок безпечна	+		
4.1.4.	Суцільні, без розривів	+		
4.1.5.	Поруччя повинні бути круглого перерізу діаметром не менше 0.03 м і не більше 0.05 м, чи прямокутного перерізу завширшки не більше 0.04 м	+		

4.1.6.	Поруччя вгорі і внизу паралельні до підлоги, продовжуються на 300 мм далі від крайньої сходинки	+	✓	
4.2.	Пандуси			
4.2.1.	Пандус захищений від атмосферних опадів		+	Необхідність підігріву поверхні пандуса, а також улаштування навісу або укриття визначається завданням на проектування.
4.2.2.	Висота підйому кожного маршу пандуса не перевищує 0,8 м	+		
4.2.3.	На початку та в кінці кожного підйому пандуса влаштовані горизонтальні площадки шириною не менше ширини маршу пандуса і довжиною не менше 1,5 м	+		
4.2.4.	Ширина пандуса не менше 0,9 м	+		
4.2.5.	При довжині пандуса > 8 м є горизонтальні площадки для відпочинку довжиною 1500мм по ширині пандуса	+		

#### 5. Коридори

	Показники	Так	Ні	Примітка
5.1.	Мінімальна ширина коридору при односторонньому руху людей у візках 1,2 м	+		
5.2.	Мінімальна ширина коридору в місцях постійного відвідування людей з інвалідністю 1800 мм	+		
5.3.	Безбар'єрність по висоті >2100 мм. не перешкоджає незрячим	+		

5.4.	Предмети інтер'єру в коридорі не ускладнюють пересування людей з інвалідністю	+		
5.5.	Двері приміщень вздовж коридору відчиняються в бік коридору	+		
	У середину приміщення	+		

Зауваження та доповнення:

**Дверні прорізи в приміщенні не повинні мати порогів і перепадів висот підлоги, якщо це не визначено технологічним призначенням приміщення.**

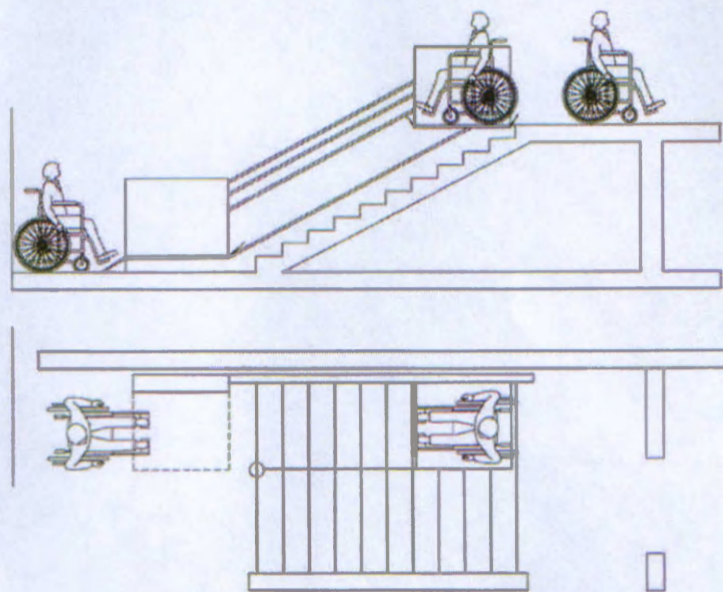
**У місцях відпочинку та очікування не менше одного місця повинно бути передбачено для осіб з інвалідністю на кріслі колісному або користувача з милицями (тростиною), а також його супроводжуючого.**

#### 6. Ліфти, підйомні пристрої

	Показники	Так	Ні	Примітка
6.1.	Співпадіння рівня підлоги ліфта та поверху $\pm 13$ мм			
6.2.	Двері відчиняються на ширину не менше ніж 0,85 м			
6.3.	Двері, відчинившись, лишаються повністю відчиненими не менше ніж 5 секунд			
6.4.	Кнопки керування ліфтом між 0,85 м і 1,1 м над рівнем підлоги			
6.5.	Підлога ліфта неслизька			
6.6.	Дзеркало в кабіні ліфта			
6.7.	Зовнішня кнопка виклику розміщується на рівні 1,1 — 1,5 м над підлогою			
6.8.	Зовнішні кнопки виразні та реагують на рух і зупинку ліфта			
6.9.	Тактильні позначення на кнопках на кожному поверсі та в ліфті			
6.10.	Є світлові, графічні та тактильні позначення поверхів			
6.11.	Наявний звуковий супровід моменту відчинення дверей ліфтової кабіни			

Зауваження та доповнення:

**Ліфти та механічні підйомні пристрої в будівлі відсутні . Улаштування піднімальних платформ слід передбачати відповідно до вимог безпеки ДСТУ ISO 9386-2.**  
**Улаштування вертикальних підйомників слід передбачати відповідно до вимог безпеки ДСТУ ISO 9386-1.**



#### 7. Туалети і душові кабінки

	Показники	Так	Ні	Примітка
	Туалети	+		
7.1.	Розміри кабін вбиралень для відвідувача на кріслі-колясці повинні мати ширину не менше за 1,65м, глибину — 1,8м. Двері повинні відкриватися назовні	+		
7.2.	Двері мінімальною шириною 850 мм, легко відчиняються	+		
7.3	Замок на дверях можна відімкнути однією рукою	+		
7.4	Сидіння унітазу 45-50 см над рівнем підлоги (на рівні сидіння крісла-візка)	+		



7.5	Сидіння унітазу стійке	+	
7.6	Пристрій зливу води доступний	+	
7.7	Поруччя 30 — 40мм у діаметрі, віддалені від стіни мін на 40 мм	+	
7.8	Труби гарячої води ізольовані		
	Душова кабінка	+	
7.9	Душова кабінка без дверей, обладнана горизонтальними та вертикальними поручнями		
7.10	Душова кабінка мінімальною шириною 900 мм і довжиною 1500 мм		
7.11	Підлога душу неслизька		
7.12	Є можливість користування душем у сидячому положенні, включно з регулюванням температури води, фіксацією розбризкувача, досяжності мильниці		
7.13	Душ обладнаний портативним або прикріпленим до стіни/ відкидним сидінням		
7.14	Якщо є поріг, його висота становить максимально 13мм		

Зауваження та доповнення:

**Існуючі туалети потрібно до облаштувати для застосування потреб людей на колясках. В будівлі, згідно проекту відсутні душові кабінки.**

**В усіх громадських будівлях і спорудах, при розрахунковій чисельності відвідувачів 50 осіб і більше, або у разі розрахункової тривалості перебування відвідувача в будинку 60 хв і більше, слід передбачати туалети загального користування з універсальною кабіною.**

#### 8. Заходи безпеки

	Показники	Так	Ні	Примітка
9.1.	При наявності ліфта є також вестибюль або коридор			
9.2.	Поверх ділиться на протипожежні зони			
9.3.	Обладнаний елементами доступності аварійний вихід з нижнього поверху			
9.4.	Доступні пандуси на нижньому поверсі	+		

Зауваження та доповнення:

Доступне середовище повинно бути забезпечене засобами безпеки, орієнтування, отримання інформації, у тому числі для осіб із порушеннями зору, та включати: тактильні елементи доступності, візуальні елементи доступності, аудіо покажчики.

Якщо за проектом неможливо забезпечити необхідний (розрахунковий) час евакуації, то для порятунку МГН на шляхах евакуації слід передбачати пожежобезпечну зону, з якої вони можуть евакуюватися більш тривалий час або знаходитися в ній до прибуття рятувальних підрозділів.

#### 9. Позначення (піктограми)

	Показники	Так	Ні	Примітка
10.1	Є вказівники напрямку			
10.2	Є позначення входу	+		
10.3	Є позначення про доступність		+	
10.4	Доступний огляд	+		
10.5	Доступні місця харчування	+		
10.6	Доступні туалети		+	
10.7	Доступні місця для паркування	+		
10.8	Доступні в'їзди	+		
10.9	Позначення легко читаються та зрозумілі	+		
10.10	Позначення видимі з рівня сидячи	+		
10.11	Позначення мають контрастну поверхню	+		

**Зауваження та доповнення:**

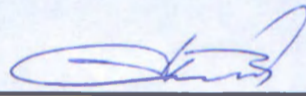
**Інформаційні таблички, інформатори та покажчики (ІТІП) повинні бути зрозумілими та доступними для усіх категорій МГН. Для забезпечення принципів універсального дизайну ІТІП рекомендується об'єднувати із ТІП. Усі ІТІП повинні бути виконані збільшеним шрифтом та у контрастному співвідношенні кольорів шрифтів відносно до фону табличок.**

**ІТІП повинні бути розташовані на зручній для вільного зорового сприймання висоті 1,20-1,60 м. Якщо ІТІП розміщується на фасаді від 2 м та вище – необхідно чітко використовувати рекомендації щодо розміру символів, формату та співвідношення кольорів.**

**Висновок: Будівля навчально-виробничого корпусу за адресою: вул. Строни, 21 в м. Горішні Плавні Полтавської обл. в цілому є доступною будівлею для мало-мобільних груп населення. Учбовий процес для мало-мобільних груп населення забезпечено повністю на першому поверсі. Наявний доступ до всіх майстерень, с аудиторії для навчання даних груп населення.**

**Для забезпечення високого рівня доступності будівлі необхідно при плануванні капітального ремонту чи реконструкції будівлі виконати вимоги ДБН В.2.2-40:2018 ІНКЛЮЗИВНІСТЬ БУДІВЕЛЬ І СПОРУД Основні положення та недоліки вказані в даній анкеті.**

**Експерт з обстеження**

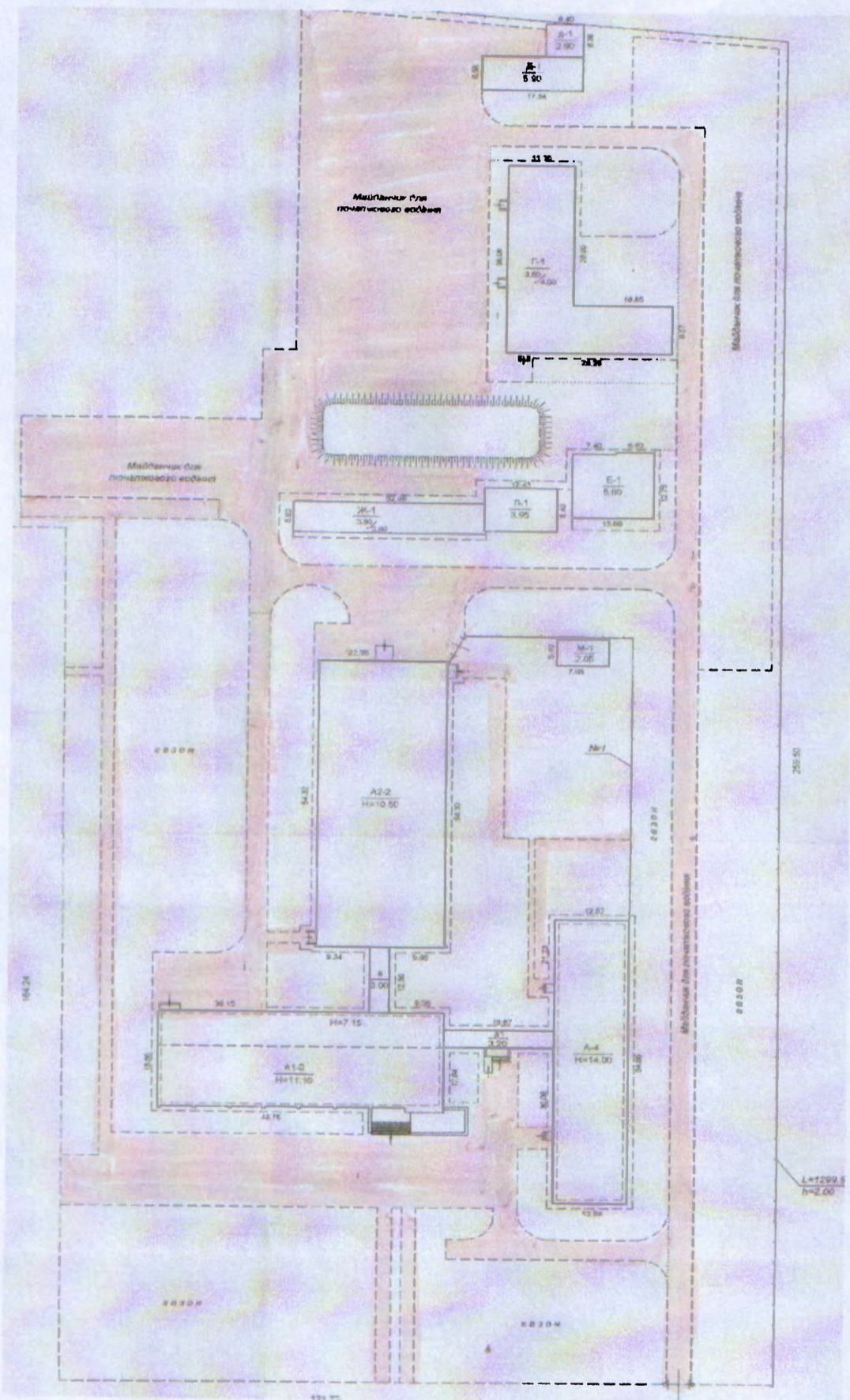



**Данилейко Олександр Васильович**

**М. П.**



**ДОДАТКИ**  
**Схема території**



 - **Доступна територія для МГН**

МІНІСТЕРСТВО РЕГІОНАЛЬНОГО РОЗВИТКУ, БУДІВНИЦТВА  
ТА ЖИТЛОВО-КОМУНАЛЬНОГО ГОСПОДАРСТВА УКРАЇНИ  
АТЕСТАЦІЙНА АРХІТЕКТУРНО-БУДІВЕЛЬНА КОМІСІЯ

Серія АЕ

№ 000660

**КВАЛІФІКАЦІЙНИЙ СЕРТИФІКАТ**  
відповідального виконавця окремих видів робіт (послуг),  
пов'язаних із створенням об'єкта архітектури

Експерт

Виданий про те, що Данилейко Олександр Васильович

пройшов(ла) професійну атестацію, що підтверджує його (її) відповідність кваліфікаційним  
вимогам у сфері діяльності, пов'язаної із створенням об'єктів архітектури, професійну  
спеціалізацію, необхідний рівень кваліфікації і знань

Категорія: Експерт

Кваліфікаційний сертифікат видано згідно з рішенням Атестаційної архітектурно-будівельної  
комісії (далі – Комісія) від \_\_\_\_\_ № \_\_\_\_\_  
вирішенням ВІДПОВІДНОЇ секції Комісії  
від 28.08.2012 № 0, затвердженні президією  
Комісії 28.08.2012 № 6-Е

Зареєстрований у реєстрі атестованих осіб 28.08 2012 року,  
ка № 622

Роботи (послуги), пов'язані із створенням об'єктів архітектури, спроможність виконання  
яких визначено кваліфікаційним сертифікатом: Технічне оостеження будівель  
і споруд.

Дата видачі: 28.08 2012 року



(підпис) Атестаційної  
комісії

Барзилович Д.В.

УКРАЇНА  
ХАРКІВСЬКА ОБЛАСТЬ  
ТОВАРИСТВО З ОБМЕЖЕНОЮ ВІДПОВІДАЛЬНІСТЮ  
ІМХОТЕП ГРУП

# СВІДОЦТВО

№ 100

Видано про те, що

**Данилейко Олександр Васильович**

(прізвище ім'я по батькові)

Пройшов(ла) підготовку до професійної атестації за напрямом

**ЕКСПЕРТ**

За навчальними програмами:

*Програма підготовки до професійної атестації експертів проектної документації. Загальний модуль.*

*Програма підготовки до професійної атестації експертів. Спеціальний модуль. Технічне обстеження будівель і споруд.*

Програми затверджені на засіданні Атестаційної архітектурно-будівельної комісії САМОРЕГУЛІВНОЇ ОРГАНІЗАЦІЇ У СФЕРІ АРХІТЕКТУРНОЇ ДІЯЛЬНОСТІ ВСЕУКРАЇНСЬКА ГРОМАДСЬКА ОРГАНІЗАЦІЯ «АСОЦІАЦІЯ ЕКСПЕРТІВ БУДІВЕЛЬНОЇ ГАЛУЗІ» (протокол №1 від 18.08.2015 року).

15 вересня 2017 р.

*О.Є. Казаков*